

PROJET **2017/2021**

groupe
satö



UN AUTRE **REGARD**
SUR L'EMPLOI

groupe
satö



QUELQUES DATES

1984

Opération Jus d'Orange. Les associations se regroupent pour l'insertion et la réinsertion des personnes en difficultés.

1985

Création juridique du SATO (Service d'Aide par le Travail Occasionnel), association loi 1901, par un collectif de participants.

1986

Démarrage des activités de mise à disposition de personnel dans le cadre de la circulaire N°44 du 10/09/1979 relative à l'organisation du travail des handicapés sociaux. Embauche du premier permanent qui gère les emplois et le traitement administratif de ces activités.

1987

Délivrance de l'agrément Association Intermédiaire par la DTEFP et partage des activités entre le Service Intermédiaire (mise à disposition de personnel chez les particuliers, dans les associations, collectivités publiques et chez les agriculteurs) et le Service de Placement (mise à disposition dans les entreprises).

1990

Mise en place de chantiers d'insertion pour les bénéficiaires du RMI, chômeurs de longue durée qui ne peuvent pas, dans un premier temps, accéder à l'activité de mise à disposition. Création de TRIBORD avec EMMAÛS et l'IBEP.

1993

Création de SATO Intérim, Entreprise d'Intérim d'Insertion, reprenant l'activité du service de placement du SATO.

Dans le même temps, l'Association Intermédiaire prend le nom de SATO Relais afin de la distinguer de SATO Intérim. Création du Groupement d'Intérêt Économique CO.BR.EM (Collectif Brestois pour l'Emploi) afin de gérer les différentes structures du SATO.

2006

Création d'Océanplus, Entreprise d'Insertion dans le monde maritime.

2008

Le Lieu d'Accueil vers l'Emploi évolue et devient ICEO (Informer, Accompagner vers l'emploi).

2010

Création de la Société Civile Immobilière COBRIMMO entre l'IBEP, SATO et TRIBORD, structure propriétaire du 7, rue de Vendée à Brest.

ÉDITO



Acteur d'une longue histoire sur le territoire brestois, puis au-delà, en Finistère et dans le Morbihan, SATO, créé en 1985, s'engage quotidiennement pour soutenir des hommes et des femmes dans leur parcours vers l'emploi, à l'appui d'une diversité de dispositifs, inscrits dans le champ de l'Insertion par l'Activité économique.

Les évolutions de SATO ont suscité en 2016 l'ouverture d'une démarche collective pour réexprimer le sens des missions du groupe, interroger ses pratiques et son organisation.

La diversité des structures créées, les problématiques liées à l'emploi, le renouvellement des administrateurs et des professionnels, les transformations sociales et économiques, les lois et les réglementations ont été identifiées comme des facteurs de changement. Cette prise en compte a permis d'évaluer le parcours de l'association et de ses filiales, pour redessiner l'avenir.

Le projet qui résulte de cette démarche rassemble les réflexions partagées dans le cadre des rencontres qui ont regroupé au printemps et à l'automne 2016 les professionnels, les administrateurs, en rejoignant aussi des élus ou responsables des collectivités et institutions publiques.

De ces réflexions ressortent des engagements orientés prioritairement vers les publics accueillis, l'accompagnement des situations de travail et le lien avec les acteurs du monde économique pour l'accès à l'emploi durable. Ces engagements dans l'environnement des activités d'insertion, reposent sur une reconnaissance des capacités internes du SATO à agir et à adapter ses pratiques.

Nous sommes parvenus ensemble à affirmer une vision commune de l'insertion par l'emploi. Nous reconnaissons les valeurs qui fondent l'identité de notre Groupe. Nous prenons des dispositions pour faire évoluer notre organisation aux enjeux de la solidarité de nos territoires. Nous étendons les coopérations dans les fonctionnements de nos services.

Le projet dans ses dimensions stratégiques et opérationnelles nous le permet. Il nous donne un cap pour vivre nos missions en réponse aux défis sociaux et économiques de notre époque. Il nous invite à nous associer pour faire du SATO un acteur du développement social et économique.

Il le sera avec le concours de tous, par des processus de travail basés sur des relations de qualité. Ces relations constituent le socle de l'écoute, de la présence rayonnante aux publics en demande de rencontre, de soutien et de solutions, pour "gagner" sur le terrain de l'emploi et du retour à l'autonomie.

À NOUS TOUS MAINTENANT D'ENTREPRENDRE POUR L'AVENIR !

GEORGES PELLEN
PRÉSIDENT DE SATO RELAIS

**NOUS AVONS VOULU
EN 2016, DONNER
UN NOUVEL ÉLAN
AU GROUPE SATO
PAR LA
PARTICIPATION
DE TOUS À LA
DÉFINITION
DE SON PROJET**



NOS VALEURS

RECONNAISSANCE

de chaque personne humaine et conviction sur l'avenir d'une société bâtie avec tous

AFFIRMATION

de la nécessité de l'activité, "du faire", pour l'épanouissement, la réalisation de soi, la réussite des relations sociales

PRÉSENCE

et ouverture au territoire pour des contributions actives au développement social et économique qui donne vie à des pays, dans l'originalité de leur histoire et de leur culture

MOBILISATION

et gestion des ressources et leur gestion pour la qualité de service et des engagements.

RECONNAISSANCE
AFFIRMATION
PRÉSENCE
MOBILISATION

NOS RAISONS D'AGIR

L'ORIGINE DE SATO PROVIENT DE COLLABORATIONS ENTRE DES ACTEURS SOCIAUX DE LA VILLE DE BREST AGISSANT POUR L'ACCUEIL ET L'ACCOMPAGNEMENT DES PERSONNES EN DIFFICULTÉS D'INSERTION.

DANS LES ANNÉES 80, les ruptures et les processus de désaffiliation s'accroissent, du fait de la crise économique qui provoque une montée importante du chômage et marginalise un bon nombre de personnes, adultes comme jeunes. Des acteurs sociaux en France, en Bretagne et en Finistère initient la mise en place de structures offrant des activités et du travail pour lutter contre les décrochages et ramener des publics exclus de l'emploi, dans les sphères de l'économie.

EN 2016, les effets de la mondialisation, les mécanismes financiers et l'inégalité de répartition des richesses, les phénomènes d'urbanisation et de ségrégation sociale produisent des situations de pauvreté. La concentration des emplois dans les zones de richesse, les transformations des circuits de production et des marchés qui impactent les activités des entreprises, sont reconnus comme facteur de ruptures et d'absence d'employabilité.

Fidèle à son origine, le groupe SATO dans ce contexte, **RENOUVELLE SES ENGAGEMENTS** face aux enjeux de l'exclusion en positionnant l'insertion comme levier de cohésion sociale et de développement économique, sur le registre des politiques de l'emploi.

Acteur sur les territoires, en lien avec les publics fragilisés dans leurs appartenances sociales, en relation constante avec les instances publiques, le monde des entreprises et le tissu associatif,

le groupe SATO assure le développement d'une diversité de services et fait ainsi de l'insertion par l'Activité Économique une réelle passerelle entre les milieux et les personnes. Tel est l'enjeu majeur de ses engagements.

Le groupe SATO, au sein des réseaux de l'insertion et sur les territoires, prend rendez-vous, comme par le passé pour innover et adapter ses structures, ses processus d'intervention, dans les dynamiques de solidarités.

Par elles, s'affirment l'exigence du maintien des liens sociaux, de production d'activités économiques profitables à l'emploi, de reconnaissance des capacités des personnes à agir.

L'ADAPTATION AUX ÉVOLUTIONS DU CONTEXTE SOCIAL ET ÉCONOMIQUE CARACTÉRISE LA PRÉSENCE DE SATO AUX TERRITOIRES ET AUX PUBLICS.

Le groupe SATO propose une démarche axée sur le retour à l'emploi par des activités de production et génère des processus ouvrant de nouvelles possibilités d'accès au monde du travail.

La recherche de l'innovation, en prenant en compte les transformations qui s'opèrent du point de vue des métiers, de la vie des entreprises et des systèmes de gestion demande de reconnaître ces mutations pour investir de nouveaux espaces et initier de nouvelles formes d'action.



N

OTRE PROJET

AGIR SELON DEUX PRINCIPES

GARANTIR UNE POSTURE D'OUVERTURE AUX TERRITOIRES

et à la population sur les évolutions sociales, économiques et de l'emploi :

- Communiquer régulièrement avec les acteurs politiques, sociaux et économiques des territoires aux échelles nationales, régionales, départementales et intercommunales ;
- Assurer une information suivie auprès des professionnels du groupe.

ACCOMPAGNER ET MANAGER

UNE ORGANISATION diversifiée par ses services et ses entités juridiques en donnant cohérence et vie à un groupe porteur d'une identité sociale et économique :

- Aménager des fonctions et des processus pertinents pour animer la vie interne de l'association et de ses filiales ;
- Définir des cadres d'action adaptés aux besoins des professionnels dans l'exercice de leurs responsabilités et le partage du projet du Groupe.

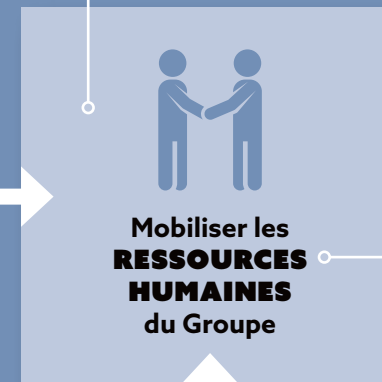
METTRE EN ŒUVRE UNE STRATÉGIE

Assurer la qualité des dispositifs d'insertion dans le temps, par l'adaptation des processus d'accueil, de mise en emploi, de formation

Exploiter les techniques de production et mettre à profit les activités pour qualifier, former et réussir les parcours professionnels

Assurer le pilotage des services avec un encadrement formé et compétent, des équipes en coopération

Suivre l'évolution des emplois dans les secteurs économiques en transformation ou en développement



Proposer et réaliser des actions novatrices facilitant l'insertion par l'emploi et le développement des territoires

Prospecter pour de nouveaux projets

Évaluer les pratiques au sein des dispositifs pour faire évoluer les interventions relatives aux publics

Mettre en place pour les instances de direction et les équipes les conditions d'une ingénierie de l'innovation



NOS ENGAGEMENTS

**MOBILISATION
COMMUNICATION
ÉPANOUISSEMENT
INITIATIVES
VALORISATION**

INNOVER

Les **MISSIONS D'INSERTION** face aux défis de l'emploi appellent la mobilisation de toutes les énergies pour accueillir et accompagner des personnes dont les difficultés sociales et économiques fragilisent les parcours de vie.

- › Entreprendre une démarche permanente de recherche et de développement pour générer des projets en concertation avec les acteurs publics, du social et de l'économie, à l'écoute des habitants des territoires et des expériences conduites pour renouveler des démarches d'insertion.

ANIMER

La **COMMUNICATION** pour le développement des liens entre les différentes unités du groupe constituent un levier majeur pour assurer les fonctions professionnelles. Le décloisonnement, par l'animation ouvrant des espaces de rencontre, d'information et d'échange, relève d'une nécessité.

- › Définir et mettre en place une politique de communication interne dans la volonté de réunir régulièrement les salariés;
- › Animer des temps de rencontres entre les acteurs des différentes unités pour partager et évaluer;
- › Porter un regard commun sur la vie et les fonctionnements des différentes structures en proposant des améliorations.

VALORISER

La présence de la direction auprès des équipes, l'accompagnement des professionnels dans leurs métiers implique la gestion de la **RESSOURCE HUMAINE** pour garantir l'épanouissement au travail et le partage des responsabilités.

- › Réunir les conditions opérationnelles du redéploiement des fonctions de direction pour un agencement de son organisation;
- › Définir une politique des Ressources Humaines, basée sur l'accompagnement global des parcours, l'évaluation et les projets personnels, la formation et les offres d'évolution.

COMMUNIQUER

La place du groupe SATO sur les **TERRITOIRES**, ses engagements dans le champ de l'Insertion et son travail partenarial sont à valoriser, à partir d'initiatives et de réalisations suivies en communication.

- › Définir et mettre en œuvre à l'appui des médias locaux et nationaux, d'un site internet, de rencontres entre partenaires et d'événements, des actions de communication faisant connaître le Groupe;
- › Animer et actualiser en permanence une communication par l'utilisation des réseaux sociaux, et la présence dans des instances fédérant les acteurs de l'insertion;
- › Capitaliser les expériences et prendre part aux débats concernant l'emploi, la solidarité, les questions d'insertion, l'économie et la qualité du développement social.

S'ADAPTER

La dimension de l'**ÉCONOMIE SOCIALE ET SOLIDAIRE** inspire un modèle de développement basé sur la valorisation des ressources d'une société dans le sens de l'intérêt général et du bien commun.

- › Veiller aux évolutions et aux transformations de la société dans une attention constante aux personnes en risque de fragilité et en sachant mobiliser en toute transparence, les lois, les financements, les dispositifs susceptibles de favoriser les projets;
- › Créer et gérer des instances de représentation ouvertes à l'expression et à l'accueil des capacités de tous;
- › Affirmer sa place dans le champ de l'Économie Sociale et Solidaire.



N OS IMPLANTATIONS

QUELQUES CHIFFRES

BILAN SOCIAL 2012 - 2016

	2012	2013	2014	2015	2016
Nombre de salariés en parcours	1 301	917	1 140	1 151	949
Nombre de salariés permanents	56	52	53	52	60
Effectif total	1 357	969	1 193	1 203	1 009
Taux de sortie positive sur l'emploi	56 %	58 %	57 %	57 %	64 %
Nombre de sortie	212	179	166	187	220

EFFECTIFS 2016

	Salariés permanents		Salariés en parcours		Effectif total	
	Nombre	ETP	Nombre	ETP	Nombre	ETP
Sato Intérim	15	12,3	639	140,5	654	152,8
Sato Relais	34	19	310	55,7	344	74,7
Océanplus	1	1,0			1	1,0
Part GIE COBREM	10	3,3			10	3,3
TOTAL	60	37,5	949	196,2	1 009	231,8



SIÈGE SOCIAL

7, rue de Vendée
29200 BREST
Tél.: 02 98 02 98 98
Fax: 02 98 02 98 90
info@sato-relais.com



groupe
sato